

Geräte-Einbauanleitung

Montageadapter TM9-MA4U



Bitte **lesen** Sie die folgenden Anweisungen sorgfältig und **handeln** Sie nach diesen Vorschriften, um jegliche Gefahren zu vermeiden oder Gesetze nicht zu verletzen. Beachten und **folgen** Sie den Sicherheitsanweisungen in der Bedienungsanleitung zu Ihrem Gerät.

Die vorliegende Anleitung beschreibt den Einbau eines TM9-OEM-Gerätes (**20900OEM**) in den 19"/4HE-Montageadapter TM9-MA4U. Sie ist auch als PDF-Datei im Mitgliederbereich unserer Webseite erhältlich: <https://www.rtw.com/de/support/manuals-software.html> (Login).



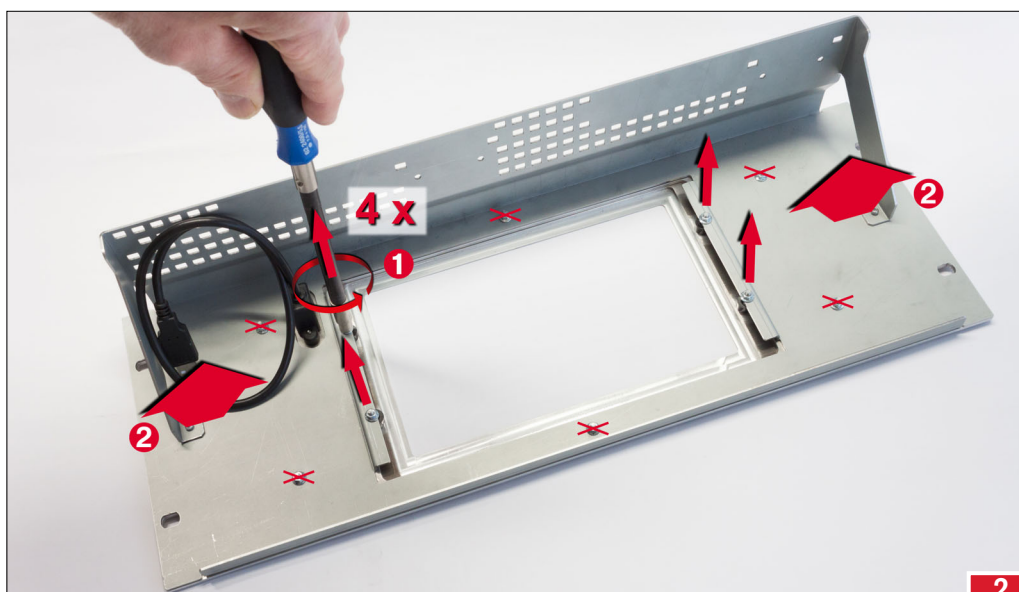
HINWEIS - Achten Sie darauf, das einzubauende Gerät, dessen Display und die Touch-Oberfläche nicht zu beschädigen.

Benötigtes Material

- Montageadapter TM9-MA4U wie geliefert (Geräteträger mit Frontblende und montiertem USB-Verbindungskabel, Sichtblende, 4 Distanzhülsen, 4 Rändelmuttern)
- Glattes, weiches Tuch (nicht im Lieferumfang)
- Sechskant-Steckschlüssel 5,5 mm (nicht im Lieferumfang)
- Ihr TM9-OEM-Gerät (nicht im Lieferumfang)

Einbau-Sequenz

1. Legen Sie den Montageadapter mit der Sichtblende nach unten und dem Trägerblech von Ihnen abgewandt auf das glatte weiche Tuch auf der Arbeitsfläche.
2. Nehmen Sie den Sechskant-Steckschlüssel und entfernen Sie die vier Rändelmuttern von den Montagewinkeln (1). Heben Sie nur den Geräteträger mit der montierten Frontblende ab (2) und legen ihn zur Seite. Lassen Sie die Sichtblende mit den vier Abstandshülsen auf den Schraubbolzen auf der Arbeitsfläche liegen.



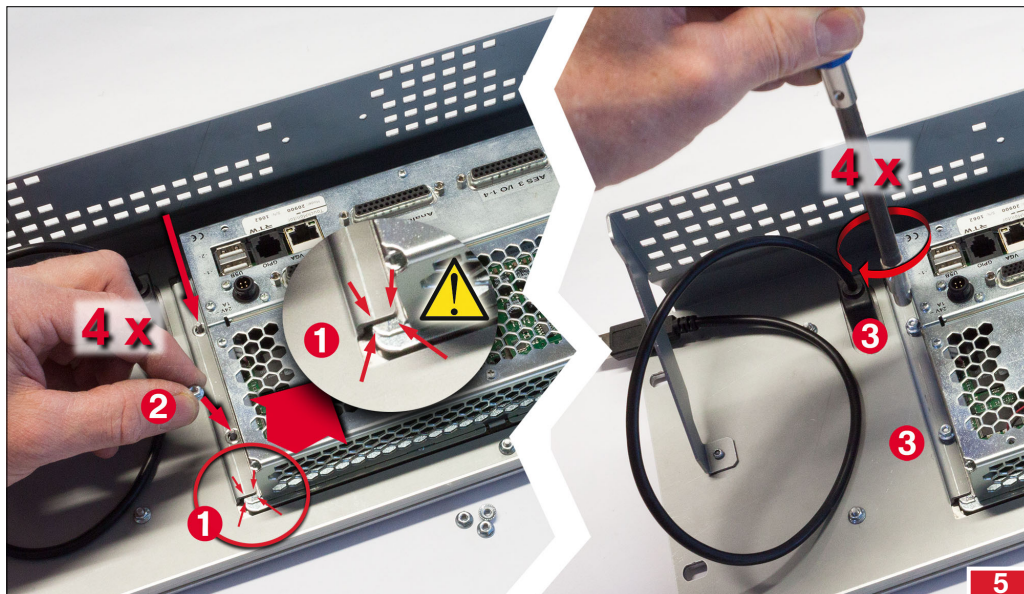


Einbau-Sequenz (Fortsetzung)

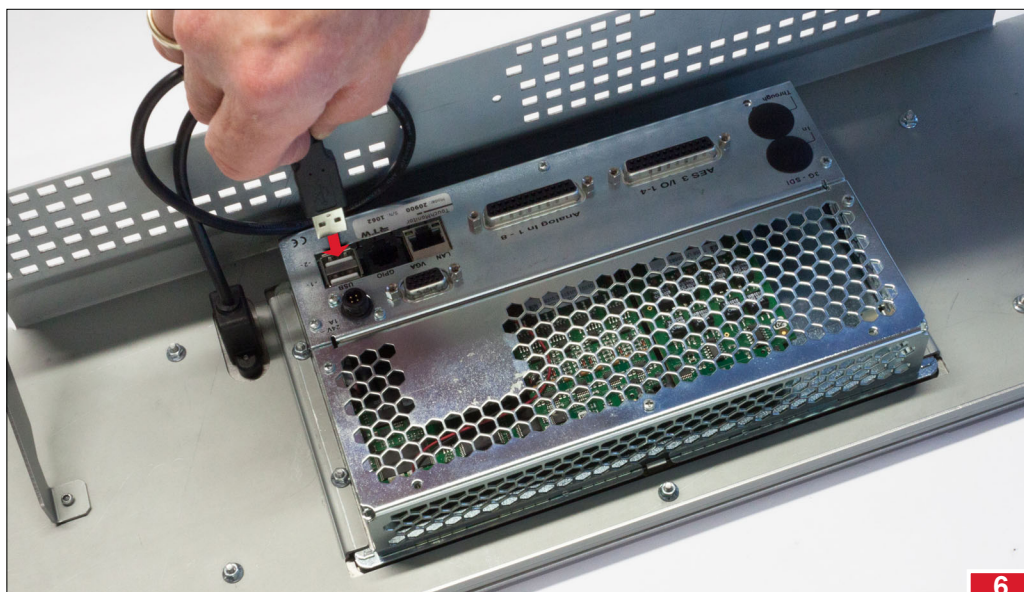
- Die Befestigungswinkel müssen ohne Lücke auf den Gehäusekanten aufliegen (1). Achten Sie darauf, das TM-Gerät nicht zu verschieben. Nehmen Sie die vier Rändelmutter und schrauben Sie sie leicht auf die Schraubbolzen (2). Prüfen Sie nochmals den korrekten Sitz. Schrauben Sie dann mit einem 5,5 mm Sechskant-Steckschlüssel die Rändelmuttern vorsichtig kreuzweise fest (3).



ACHTUNG - Achten Sie dabei darauf, das Display und die Touch-Funktion insbesondere durch Glasbruch nicht zu beschädigen.



- Nehmen Sie den USB-A-Stecker des montierten USB-Verbindungskabels und stecken Sie ihn in einen der USB-Buchsen des TM-Gerätes.



Einbau-Sequenz (Fortsetzung)

7. Bauen Sie den Montageadapter TM9-MA4U mit dem montierten TM9-OEM-Gerät mit passenden Schrauben (nicht im Lieferumfang) in Ihr 19"-Rack.
 8. Schließen Sie Ihre Signalquellen an und verbinden Sie alle anderen Komponenten mit den entsprechenden Anschlüssen.
 9. Stecken Sie zuletzt die 4-polige verriegelbare Kleinspannungsbuchse des Netzteils vorsichtig auf den 4-poligen Einbaustiftstecker des TM-Gerätes. Achten Sie genau darauf, dass die Kerbe der Buchse exakt auf die Nase des Stiftsteckers passt.
 10. Stellen Sie die Verbindung zum Stromnetz her. Das Gerät startet und initialisiert das Betriebssystem. Nach kurzer Zeit ist das Gerät betriebsbereit.
-



© 04/2018 | Änderungen vorbehalten.

Device Installation Guide

Mounting Kit TM9-MA4U



Please carefully **read** the safety instructions, **understand** them and **act** as requested to prevent any hazards or not to violate any laws. **Observe** the recommendations of the Safety Information described in the operating manual of your device.

This guide describes the mounting of a TM9 OEM device (**20900OEM**) into 19"/4U mounting kit TM9-MA4U. It is also available as PDF file at members area of our website: <https://www.rtw.com/en/service/manuals-software.html> (login).



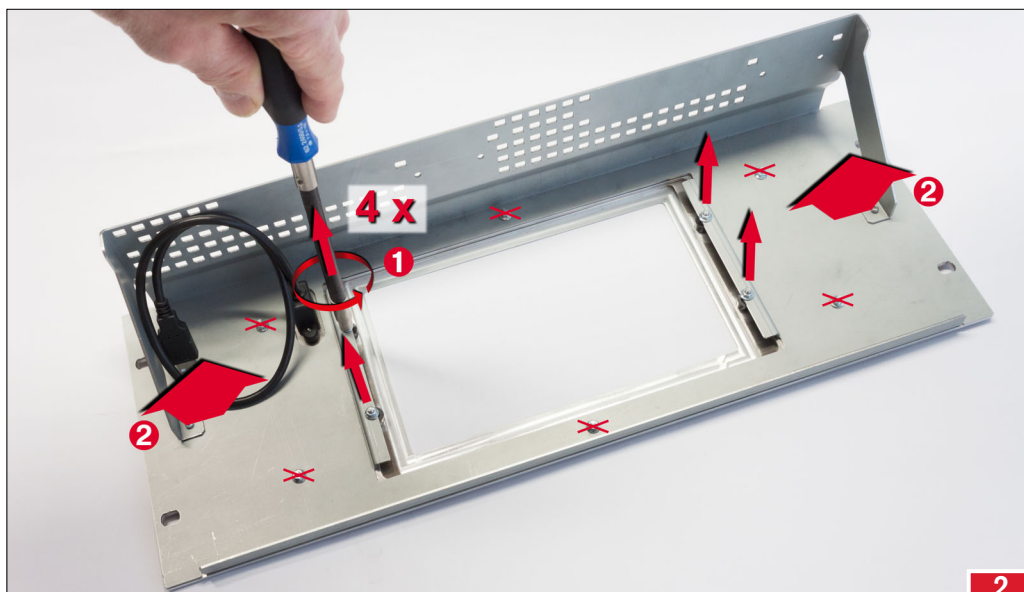
NOTE - When mounting, assure not to damage the device to be mounted especially its display and touch surface..

Required parts

- Mounting Kit TM9-MA4U as delivered (Carrier frame with mounted USB connector cable, front panel, 4 spacer sleeves, 4 knurled nuts)
- Smooth and soft cloth (not included in TM9-MA4U package)
- Hexagon socket wrench 5.5 mm (not included in TM9-MA4U package)
- Your TM9 OEM device (not included in TM9-MA4U package)

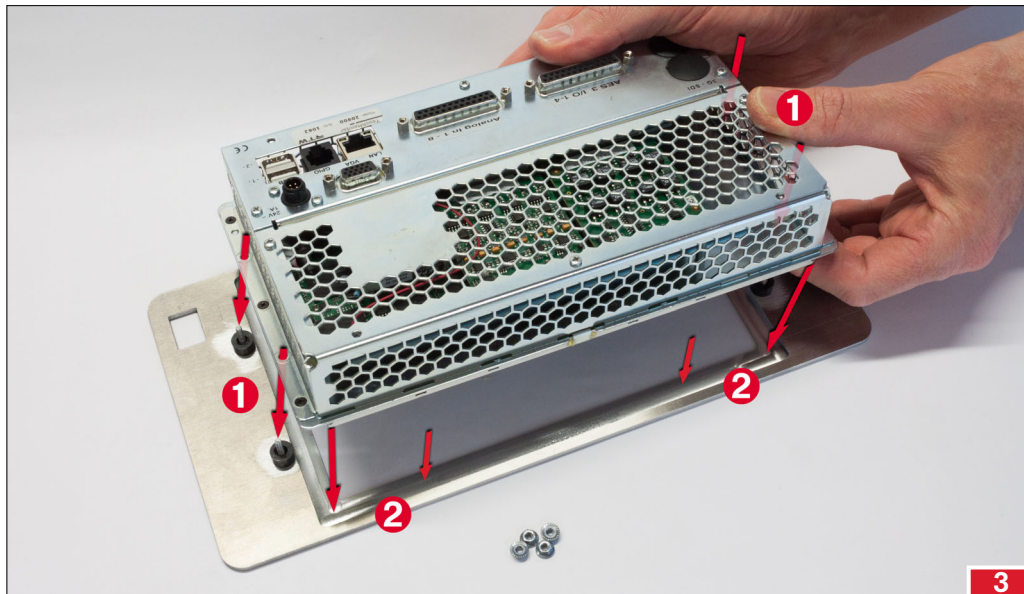
Mounting Sequence

1. Place the mounting kit face down and with its carrier plate pointing away from you on the smooth and soft cloth on the working bench.
2. Take the hexagon socket wrench and remove the four knurled nuts from the angled mounting strips (1). Only lift the carrier frame (2) and store it. Leave the front panel with the four spacer sleeves on the knurled nuts on the working bench.




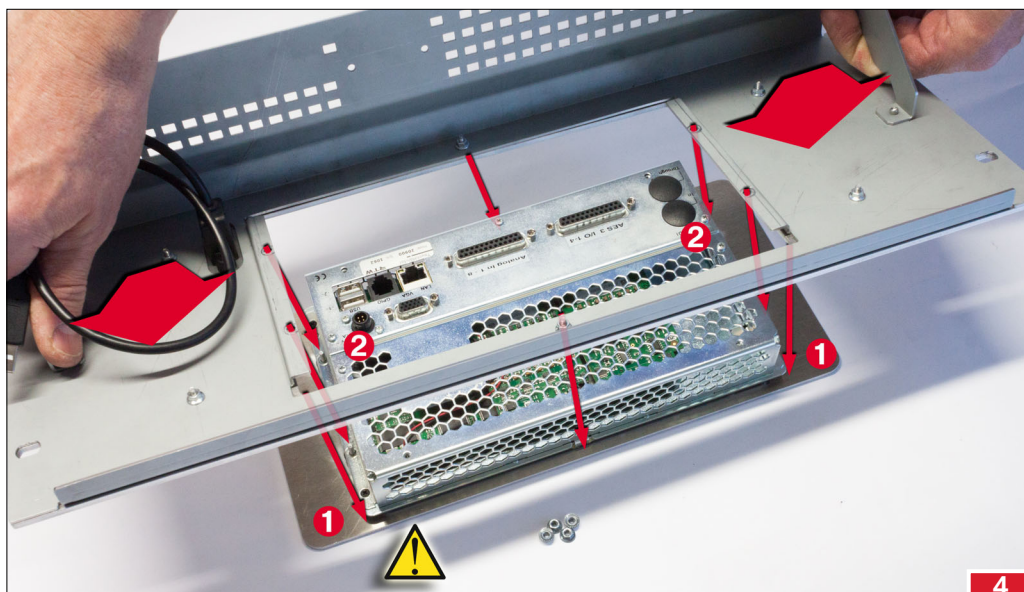
Mounting Sequence (continued)

3. Take your TM9 OEM device with the display face down and the connectors pointing away from you and put it on the threaded bolts (1). Take care about the display. It should fit to the milled recess of the front panel with a small gap all around (2).



4. When the device is placed well, take the 19"/4U carrier frame with its front face down and its carrier plate pointing away from you, move the cutout across the outer edges of the OEM device down to the front panel (1), and put the angled mounting strips on the threaded bolts (2).

 **NOTE** - The device shall not be moved anymore.

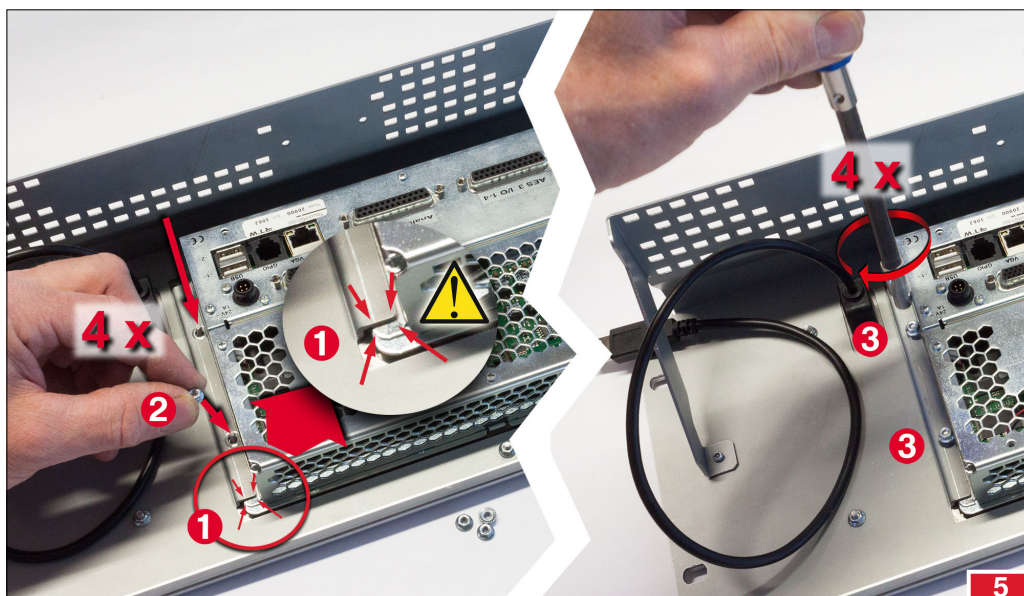


Mounting Sequence (continued)

5. The angled mounting strips shall lie down on the housing edges of the device with no gap (1). Take care not to move the device anymore. Take the four knurled nuts and screw them on a bit to the threaded bolts (2). Check, that everything is correctly positioned. Finally, crosswise tighten them very carefully with the 5.5 mm hexagon socket wrench (3).



ATTENTION - Avoid damage of the touch function and the display, especially glass breakage!



6. Take the USB-A connector of the mounted USB connector cable and put it into one of the USB sockets of the TM9 device.



Mounting Sequence (continued)

7. Install the mounting frame TM9-MA4U carrying your TM9 OEM device into your 19" rack with suitable screws (not included in the package).
 8. Connect your signal sources and all your other components to the appropriate connectors.
 9. Finally, carefully plug the 4-pin locking low voltage connector of the power supply into the 4-pin socket of the TM unit. Make sure, that the notch of the 4-pin locking low voltage connector exactly fits to the nib of the 4-pin socket.
 10. Connect the power supply to mains supply. The device will initiate its system startup sequence. After the boot-up the unit is ready for use.
-



© 04/2018 | Änderungen vorbehalten.