



## Quick Start Guide TouchMonitor TMxCore

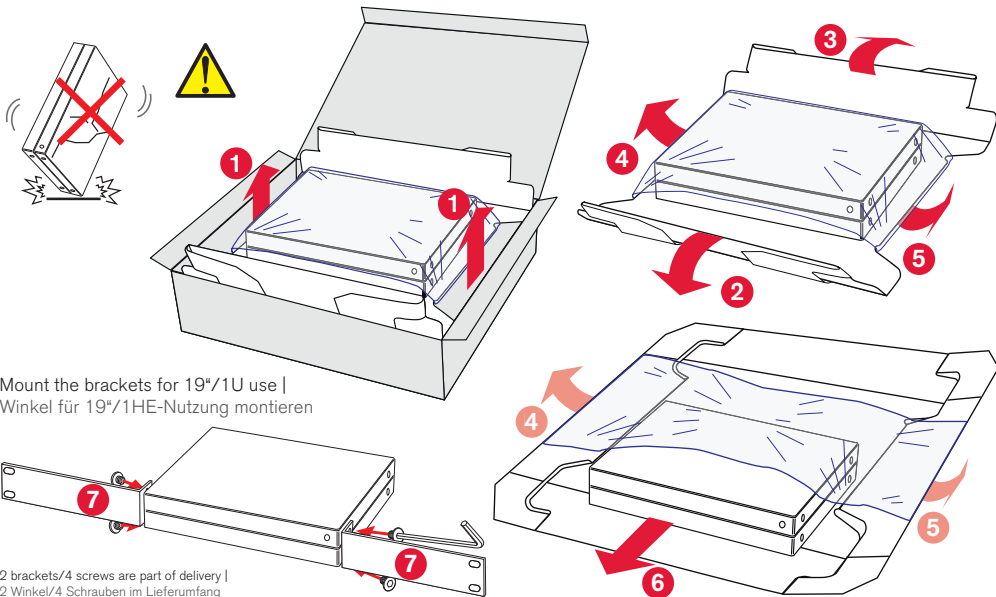
**Read Before Unpacking!  
Vor dem Auspacken lesen!**

Detailed Documentation

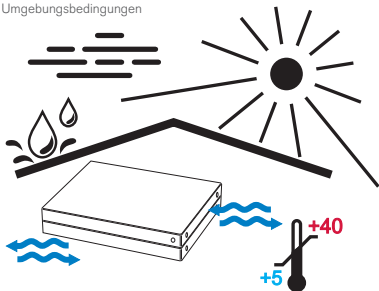


**RTW**  
EYES ON YOUR AUDIO

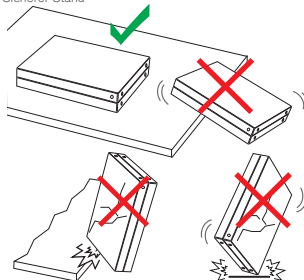
# Unpacking | Auspacken



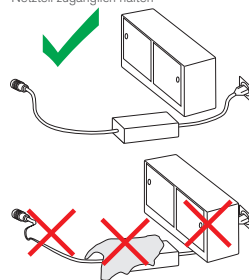
Environmental Conditions |  
Umgebungsbedingungen



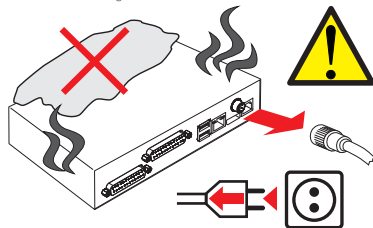
Safe Stand |  
Sicherer Stand



Keep Power Supply Accessible |  
Netzteil zugänglich halten



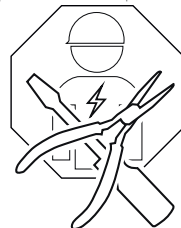
Don't cover, disconnect power in unusual cases |  
Nicht abdecken, bei ungewöhnlichen Fällen Netzteil entfernen



Cleaning, use (mist-damp)  
soft cloth |  
Reinigung, weiches  
(nebefeuchtes) Tuch  
verwenden



Repair by qualified personnel only |  
Reparatur nur durch Fachpersonal

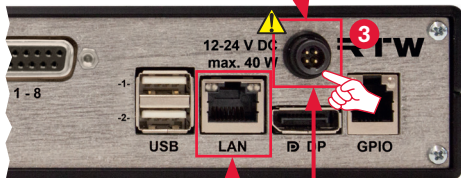




# Supply Power and Start | Mit Spannung versorgen und starten



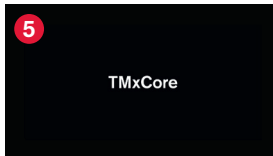
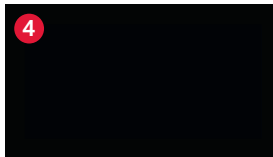
The use of the supplied power supply unit is mandatory | Die Verwendung des mitgelieferten Netzteils ist obligatorisch  
100 - 240 V AC/24 V DC 2.7 A  
RTW 1178-R



For optional WebApp access, connect to the local network (see page 6) | Zur optionalen WebApp-Nutzung mit lokalem Netzwerk verbinden (siehe S. 6)



## Start-up Sequence | Start-Sequenz



# Operation and Configuration | Bedienen und konfigurieren

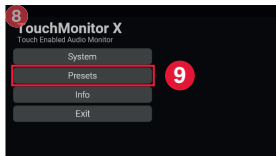


Select **Preset Default** (7) | Wählen Sie **Preset Default** (7)



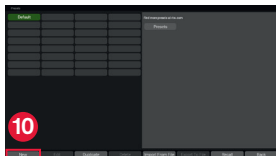
Select:

- **Menu** to enter main menu (8)
- **Info** to get IP address (11) | Wählen Sie: **Menu** zum Öffnen des Hauptmenüs (8)
- **Info** zur Ermittlung der IP-Adresse (11)



## Standard Setup

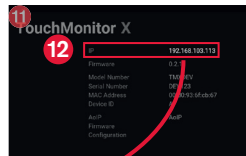
Select **Presets** (9) to configure directly on the device | Wählen Sie **Presets** (9) zur direkten Konfiguration auf dem Gerät



Create presets, select, configure and place instruments (10) | Erstellen Sie Presets, wählen, konfigurieren und platzieren Sie Instrumente (10)

## Setup via WebApp

Alternatively, enter the IP address (12) into a web browser (13) to access the WebApp for configuration (14). | Alternativ IP-Adresse (12) in einen Browser (13) zur Konfiguration per WebApp (14) eingeben



Ensure the device is connected to the network via LAN (see page 5) | Stellen Sie sicher, dass das Gerät via LAN mit dem Netzwerk verbunden ist (siehe S. 5)

# AoIP Network Integration | Ins AoIP-Netzwerk einbinden

EN: **Dante®**: Choose **Transmitter** sources and assign them to the TMxCore **input channels**. |

DE: **Dante®**: **Sender**-Quellen auswählen und den TMxCore-**Eingangskanälen** zuordnen.

The screenshot shows the Dante configuration interface. On the left, there are sections for 'Sender filtern' and 'Empfänger filtern'. Below these are lists of 'Sender (4)' and 'Empfänger (4)'. The 'Sender' list includes PD-Dante-000023, RTW-TCS-29bbd9, and RTW-TMx-19bb78. The 'Empfänger' list includes F-6301N-82e197, PD-Dante-000023, and RTW-TMx-19bb78. A grid below shows the assignment of these senders to receiver channels (01-10). A red box highlights the 'RTW-TMx-19bb78' sender and the 'TMxCore Inputs' (channels 01-10) in the grid.

EN: **RAVENNA®**: Choose **Session sinks** tab and assign **Input channels** to the TMxCore. |

DE: **RAVENNA®**: **Session sinks**-Reiter auswählen und **Eingangskanäle** dem TMxCore zuordnen.

The screenshot shows the RAVENNA configuration interface. The 'Session sinks' tab is selected. The configuration for 'DirectOut 1' is shown. A red box highlights the 'Source' dropdown menu, which is set to 'DirectOut 1'. Another red box highlights the 'Channels' section, which is set to 'ALSA Input 1 - ALSA Input 8'. A red box at the bottom of the page highlights the text 'TMxCore Inputs'.

EN: Quick Start Guide for

### **RTW TouchMonitor TMxCore**

230013NR (16 digital)

230017NR (32 Dante®) | 230018NR (32 RAVENNA®)

© **RTW** All technical details are subject to change without notice

RTW GmbH & Co. KG

Am Wassermann 25 | 50829 Koeln (Cologne) | Germany

Phone +49 221. 70 913-0

sales@rtw.com | www.rtw.com

**Note** - This Quick Start Guide provides an initial overview of setup, first-time use, and general operation of your device.

For the full operating manual, additional documentation, and the latest software, please visit the RTW website under Support > Manuals & Software Downloads > TouchMonitor TMxCore.

DE: Schnellstart-Anleitung für

### **RTW TouchMonitor TMxCore**

230013NR (16 digital)

230017NR (32 Dante®) | 230018NR (32 RAVENNA®)

© **RTW** Technische Änderungen vorbehalten  
RTW GmbH & Co. KG

Am Wassermann 25 | 50829 Köln | Germany

Phone +49 221. 70 913-0

sales@rtw.com | www.rtw.com

**Hinweis** - Diese Schnellstartanleitung bietet einen ersten Überblick über die Einrichtung, die erstmalige Verwendung und die allgemeine Bedienung Ihres Geräts.

Die vollständige Bedienungsanleitung, zusätzliche Dokumentation und die neueste Software finden Sie auf der RTW-Website unter Support > Manuals & Software Downloads > TouchMonitor TMxCore.

MANTMx

RTW GmbH & Co. KG

Am Wassermann 25 | 50829 Koeln (Cologne) | Germany

Phone: +49 221. 70 913-0

Internet: www.rtw.com | E-Mail: sales@rtw.com

**RTW**  
EYES ON YOUR AUDIO